



PREFEITURA MUNICIPAL DE VISEU
SECRETARIA MUNICIPAL DE OBRAS



MEMORIAL DESCRITIVO

OBRA: QUADRA POLIESPORTIVA COM VESTIÁRIOS E ARQUIBANCADA COBERTOS

ENDEREÇO: LOCALIDADE DE SUMAÚMA, MUNICÍPIO DE VISEU-PA

ÁREA: 885,00m²

APRESENTAÇÃO

O presente projeto visa atender a Localidade de **Sumaúma** no Município de Viseu-PA. O Memorial Descritivo consta de projeto arquitetônico com planta baixa, cortes, fachadas e planta de situação.

Projeto Arquitetônico Preliminar - O projeto foi elaborado observando o código de obras municipal, tendo como responsável técnico, o Engenheiro Civil Jefferson Moraes sob CREA-PA: 151740068-6.

Introdução

INTRODUÇÃO

O presente projeto destina-se à orientação para a construção de uma **Quadra Poliesportiva com Vestiários e Arquibancada Cobertos**, totalizando uma área de 885,00 m², a ser implantada em diversas localidades do Município de Viseu-Pa.

OBJETIVO DO DOCUMENTO

O memorial descritivo, como parte integrante de um projeto básico (pré-executivo), tem a finalidade de caracterizar criteriosamente todos os materiais e componentes envolvidos, bem como toda a sistemática construtiva utilizada. Tal documento relata e define integralmente o projeto básico e suas particularidades.

Constam do presente memorial a descrição dos elementos constituintes do **projeto arquitetônico**, com suas respectivas sequências executivas e especificações. Constam também do Memorial a citação de leis, normas, decretos, regulamentos, portarias, códigos referentes à construção civil, emitidos por órgãos públicos federais, estaduais e municipais, ou por concessionárias de serviços públicos.



PREFEITURA MUNICIPAL DE VISEU
SECRETARIA MUNICIPAL DE OBRAS



Arquitetura

CONSIDERAÇÕES GERAIS

A técnica construtiva adotada é convencional, possibilitando a construção da quadra em qualquer região, adotando materiais facilmente encontrados no comércio e não necessitando de mão-de-obra especializada.

A estrutura de fundações será em concreto armado e arco metálico treliçado. A cobertura será em telha metálica curvada.

PARÂMETROS DE IMPLANTAÇÃO

Para definir a implantação do projeto no terreno a que se destina, devem ser considerados alguns parâmetros indispensáveis ao adequado posicionamento que irá privilegiar a edificação das melhores condições:

Características do solo: conhecer o tipo de solo presente no terreno possibilitando dimensionar corretamente as fundações para garantir segurança e economia na construção da quadra. Para a escolha correta do tipo de fundação, é necessário conhecer as características mecânicas e de composição do solo, mediante ensaios de pesquisas e sondagem de solo;

Topografia: Fazer o levantamento topográfico do terreno observando atentamente suas características procurando identificar as prováveis influências do relevo sobre a edificação, sobre aspectos de fundações e de escoamento das águas superficiais;

Localização da Infraestrutura: Avaliar a melhor localização da quadra com relação aos alimentadores das redes públicas de energia elétrica.

PARÂMETROS FUNCIONAIS E ESTÉTICOS

Para a elaboração do projeto e definição do partido arquitetônico foram condicionantes alguns parâmetros, a seguir relacionados:

- **Volumetria do bloco** – Derivada do dimensionamento dos ambientes e da tipologia de coberturas adotada, a volumetria é elemento de identidade visual do projeto;
- **Tipologia das coberturas** – foi adotada solução de cobertura de arco treliçado metálico. Nos vestiários será utilizado uma laje impermeabilizada;
- **Elementos arquitetônicos de identidade visual** – elementos marcantes do partido arquitetônico, como pilares inclinados, volumes, revestimentos e etc. Eles permitem a identificação da tipologia Cobertura de Quadra Pequena;
- **Especificações das cores de acabamentos** – foram adotadas cores com destaque para a estrutura em amarelo.

Sistema Construtivo

CARACTERIZAÇÃO DO SISTEMA CONSTRUTIVO

Algumas das premissas deste projeto padrão têm aplicação direta no sistema construtivo adotado:



PREFEITURA MUNICIPAL DE VISEU SECRETARIA MUNICIPAL DE OBRAS



Facilidade construtiva, com modelo e técnica construtivos amplamente difundidos;
Obediência à legislação pertinente e normas técnicas vigentes no que tange à construção, saúde e padrões educacionais estabelecidos pelo FNDE/MEC.

Levando-se em conta esses fatores e como forma de simplificar a execução da obra em todas as regiões do país, o sistema construtivo adotado foi o convencional, a saber:

Estrutura de concreto armado;

Estrutura metálica em arco treliçado para cobertura com telha metálica.

VIDA ÚTIL DO PROJETO

Sistema	Vida Útil mínima (anos)
Estrutura	≥ 50
Cobertura	≥ 20

REFERÊNCIAS NORMATIVAS

- Códigos, Leis, Decretos, Portarias e Normas Federais, Estaduais e Municipais, inclusive normas de concessionárias de serviços públicos;
- ABNT NBR 5674, *Manutenção de edificações – Procedimento*.

Elementos Construtivos

SISTEMA ESTRUTURAL

Considerações Gerais

Neste item estão expostas algumas considerações sobre o sistema estrutural adotado, composto de elementos estruturais em concreto armado. Para maiores informações sobre os materiais empregados, dimensionamento e especificações, deverá ser consultado o projeto executivo de estruturas.

Quanto à resistência do concreto adotada:

Estrutura	FCK (MPa)
Sapatas	25 MPa

Caracterização e Dimensão dos Componentes

Fundações

A fundação prevista é superficial e do tipo direta (profundidade menor do que 1,50m), executada em um sistema composto de vigas baldrame em concreto armado, a fim de receber as paredes de alvenaria da edificação, e sapatas isoladas em concreto ciclópico, que terão por função principal transferir ao solo subjacente as cargas oriundas da supraestrutura, solo este que deverá ter boa capacidade de carga à ruptura, com valor nominal mínimo de 2 Kgf/cm² (0,2 MPa).

As cavas para fundações deverão ser executadas, conforme o projeto elaborado, mas, principalmente, de acordo com a natureza do terreno existente sobre a projeção da obra, a fim de



PREFEITURA MUNICIPAL DE VISEU SECRETARIA MUNICIPAL DE OBRAS

se aferir sua resistência à ruptura, que não poderá ser inferior a 0,2 MPa (ou 2 Kgf/cm²), por cargas atuantes da supraestrutura.

As vigas baldrame serão em concreto armado, nas dimensões definidas no projeto e com um Fck mínimo de 25 MPa.

As sapatas isoladas serão em concreto armado com Fck mínimo de 25 MPa, nas dimensões retangulares mínimas de 1,30 x 1,630m, assentadas sobre solo que tenha resistência à ruptura acima de 0,2 MPa e lastro de concreto simples, concreto magro, com 5cm de espessura, nas quais também serão embutidos os “arranques” dos pilares.

Normas Técnicas relacionadas

- ABNT NBR 5738, *Concreto – Procedimento para moldagem e cura de corpos-de prova*;
- ABNT NBR 5739, *Concreto – Ensaio de compressão de corpos-de-prova cilíndricos*;
- ABNT NBR 6118, *Projeto de estruturas de concreto – Procedimentos*;
- ABNT NBR 7212, *Execução de concreto dosado em central*;
- ABNT NBR 8522, *Concreto – Determinação do módulo estático de elasticidade à compressão*;
- ABNT NBR 8681, *Ações e segurança nas estruturas – Procedimento*;
- ABNT NBR 14931, *Execução de estruturas de concreto – Procedimento*;

ESTRUTURA DE COBERTURAS

Estrutura Metálica

São utilizadas estruturas metálicas compostas por treliças, terças metálicas e posteriormente das telhas metálicas leves.

O tipo de aço a ser adotado nos projetos de estruturas metálicas deverá ser tipo ASTM A-36 ou ASTM A572 gr50. Parafusos para ligações principais – ASTM A325 – galvanizado a fogo;

Parafusos para ligações secundárias – ASTM A307-galvanizado a fogo;

Eletrodos para solda elétrica – AWS-E70XX;

Barras redondas para correntes – ASTM A36;

Chumbadores para fixação das chapas de base – ASTM A36;

Perfis de chapas dobradas – ASTM A36;

Condições Gerais referência para a execução:

O fabricante da estrutura metálica poderá substituir os perfis que indicados nos Documentos de PROJETO de fato estejam em falta na praça. Sempre que ocorrer tal necessidade, os perfis deverão ser substituídos por outros, constituídos do mesmo material, e com estabilidade e resistência equivalentes às dos perfis iniciais.



PREFEITURA MUNICIPAL DE VISEU SECRETARIA MUNICIPAL DE OBRAS



Em qualquer caso, a substituição de perfis deverá ser previamente submetida à aprovação da FISCALIZAÇÃO, principalmente quando perfis laminados tenham que ser substituídos por perfis de chapa dobrados.

Caberá ao fabricante da estrutura metálica a verificação da suficiência da secção útil de peças tracionadas ou fletidas providas de conexão parafusadas ou de furos para qualquer outra finalidade.

Todas as conexões deverão ser calculadas e detalhadas a partir das informações contidas nos Documentos de PROJETO.

As conexões de oficinas poderão ser soldadas ou parafusadas, prévio critério estabelecido entre FISCALIZAÇÃO E FABRICANTE. As conexões de campo deverão ser parafusadas.

As conexões de barras tracionadas ou comprimidas das treliças ou contraventamento deverão ser dimensionadas de modo a transmitir o esforço solicitante indicado nos Documentos de PROJETO, e sempre respeitando o mínimo de 3000 kg ou metade do esforço admissível na barra.

Para as barras fletidas as conexões deverão ser dimensionadas para os valores de força cortante indicados nos Documentos de PROJETO, e sempre respeitando o mínimo de 75% de força cortante admissível na barra; havendo conexões a momento fletor, aplicar-se-á critério semelhante.

Todas as conexões soldadas na oficina deverão ser feitas com solda de ângulo, exceto quando indicado nos Documentos de DETALHAMENTO PARA EXECUÇÃO.

Quando for necessária solda de topo, esta deverá ser de penetração total. Todas as soldas de importância deverão ser feitas na oficina, não sendo admitida solda no campo. As superfícies das peças a serem soldadas deverão se apresentar limpas isenta de óleo, graxa, rebarbas, escamas de laminação e ferrugem imediatamente antes da execução das soldas.

As conexões com parafusos ASTM A325 poderão ser do tipo esmagamento ou do tipo atrito.

Todas as conexões parafusadas deverão ser providas de pelo menos dois parafusos. O diâmetro do parafuso deverá estar de acordo com o gabarito do perfil, devendo ser no mínimo $\varnothing 1/2''$.

Todos os parafusos ASTM A325 Galvanizados deverão ser providos de porca hexagonal de tipo pesado e de pelo menos uma arruela revenida colocada no lado em que for dado o aperto.

Os furos das conexões parafusadas deverão ser executados com um diâmetro $\varnothing 1/16''$ superior ao diâmetro nominal dos parafusos.

Estes poderão ser executados por puncionamento para espessura de material até $3/4''$; para espessura maior, estes furos deverão ser obrigatoriamente broqueados, sendo, porém admitido sub-puncionamento. As conexões deverão ser dimensionadas considerando-se a hipótese dos parafusos trabalharem a cisalhamento, com a tensão admissível correspondente à hipótese da rosca estar incluída nos planos de cisalhamento ($= 1,05 \text{ t} / \text{cm}^2$).

Os parafusos ASTM A325 galvanizados, quer em conexão do tipo esmagamento, como tipo atrito, deverão ser apertados de modo a ficarem tracionado, com 70% do esforço de ruptura por tração.

Os valores dos esforços de tração que deverão ser desenvolvidos pelo aperto estão indicados na tabela seguinte:

Parafusos (\varnothing)	Força de tração (t)
1/2''	5,40
5/8''	8,60
3/4''	12,70



PREFEITURA MUNICIPAL DE VISEU
SECRETARIA MUNICIPAL DE OBRAS



7/8"	17,60
1"	23,00
1 1/8"	25,40
1 1/4"	32,00
1 3/8"	38,50
1 1/2"	46,40

Nas conexões parafusadas do tipo atrito, as superfícies das partes a serem conectadas deverão se apresentar limpas isenta de graxa, óleo, etc.

Para que se desenvolvam no corpo dos parafusos as forças de tração indicadas na tabela anterior, o aperto dos parafusos deverá ser dado por meio de chave calibrada, não sendo aceito o controle de aperto pelo método de rotação da porca. As chaves calibradas deverão ser reguladas para valores de torque que correspondem aos valores de força de tração indicados na tabela anterior. Deverão ser feitos ensaios com os parafusos de modo a reproduzir suas condições de uso.

Para as conexões com parafusos ASTM A307 (ligações secundárias) e as conexões das correntes, poderão ser usadas porcas hexagonais do tipo pesado, correspondentes aos parafusos ASTM A394.

Transporte e Armazenamento

Deverão ser tomadas precauções adequadas para evitar amassamento, distorções e deformações das peças causadas por manuseio impróprio durante o embarque e armazenamento da estrutura metálica.

Para tanto, as partes da estrutura metálica deverão ser providas de contraventamentos provisórios para o transporte e armazenamento.

As partes estruturais que sofrerem danos deverão ser reparadas antes da montagem, de acordo com a solicitação do responsável pela fiscalização da obra.

Montagem:

A montagem da estrutura metálica deverá se processar de acordo com as indicações contidas no plano de montagem (ver documentos de detalhamento para execução e especificações técnicas).

O manuseio das partes estruturais durante a montagem deverá ser cuidadoso, de modo a se evitar danos nestas partes; as partes estruturais que sofrerem avarias deverão ser reparadas ou substituídas, de acordo com as solicitações da FISCALIZAÇÃO.

Os serviços de montagem deverão obedecer rigorosamente às medidas lineares e angulares, alinhamentos, prumos e nivelamento.

Deverão ser usados contraventamentos provisórios de montagem em quantidades suficientes sempre que necessário e estes deverão ser mantidos enquanto a segurança da estrutura o exigir.

As conexões provisórias de montagem deverão ser usadas onde necessárias e deverão ser suficientes para resistir aos esforços devidos ao peso próprio da estrutura, esforços de montagem, esforços decorrentes dos pesos e operação dos equipamentos de montagem e, ainda, esforços devidos ao vento.

Garantia:



PREFEITURA MUNICIPAL DE VISEU SECRETARIA MUNICIPAL DE OBRAS



O FABRICANTE deverá fornecer "Certificado de Garantia" cobrindo os elementos fornecidos quanto a defeitos de fabricação e montagem pelo período de 5 (cinco) anos, contados a partir da data de entrega definitiva dos SERVIÇOS.

Pintura:

Toda a superfície a ser pintada deverá estar completamente limpa, isenta de gorduras, umidade, ferrugem, incrustações, produtos químicos diversos, pingos de solda, carepa de laminação, furos, etc...

A preparação da superfície constará basicamente de jateamento abrasivo, de acordo com as melhores Normas Técnicas e obedecendo as seguintes Notas Gerais:

Depois da preparação adequada da superfície deverá ser aplicado 2 demãos de primer epóxi de 40 micras cada demão e posteriormente 2 demãos de esmalte alquídico também com 40 micras de espessura em cada demão.

Deverão ser respeitados os intervalos entre as demãos conforme a especificação dos fabricantes.

Para a cor do esmalte alquídico é indicado o amarelo ouro, conforme desenhos de arquitetura.

Inspeção e testes:

Todos os serviços executados estão sujeitos à inspeção e aceitação por parte da FISCALIZAÇÃO.

Normas Técnicas Relacionadas:

- _ ABNT NBR-8800 Projeto de estruturas de aço e de estruturas mistas de aço e concreto de edifícios;
- _ ABNT NBR 6120 – Cargas para cálculo de estruturas de edificações;
- _ ABNT NBR 14762 – Dimensionamento de perfis formados a frio;
- _ ABNT NBR-8800 – Detalhamento para Execução e montagem de estruturas metálicas;
- _ AISC – Manual of Steel Structure, 9º edition.

Estrutura da cobertura da quadra poliesportiva coberta.

COBERTURAS

Telhas Metálicas - onduladas calandradas

- Telhas onduladas calandradas de aço pré-pintado - cor branca.
- 995 mm (cobertura útil) x 50 mm (espessura) x conforme projeto (comprimento)
- Modelo de Referência:

Isoeste – Telha Standard Ondulada calandrada e reta – OND 17 ou Super Telhas ST 17/980 calandrada e reta

Sequência de execução

A colocação deve ser feita por fiadas, iniciando-se pelo beiral até a cumeeira, e simultaneamente em águas opostas. Obedecer à inclinação do projeto e a inclinação mínima determinada para cada tipo de telha. As primeiras fiadas devem ser amarradas às ripas com arame de cobre.



PREFEITURA MUNICIPAL DE VISEU
SECRETARIA MUNICIPAL DE OBRAS



ABNT NBR 14514:2008, Telhas de aço revestido de seção trapezoidal – Requisitos.

ACABAMENTOS/REVESTIMENTOS

Foram definidos para acabamento materiais, resistentes e de fácil aplicação.

Pintura de Superfícies Metálicas

As superfícies metálicas receberão pintura a base de esmalte sintético conforme especificado em projeto e citado abaixo.

Material: Tinta esmalte sintético CORALIT

Qualidade: de primeira linha

Cor: amarelo ouro (estrutura de cobertura).

Acabamento: acetinado

Fabricante: Coral ou equivalente



Figura 1: cor amarelo ouro para pintura sobre estrutura de aço.

Aplicar Pintura de base com primer: Kromik Metal Primer 74 ou equivalente

Pintura de acabamento

Número de demãos: tantas demãos, quantas forem necessárias para um acabamento perfeito, no mínimo duas. Deverá ser rigorosamente observado o intervalo entre duas demãos subsequentes indicados pelo fabricante do produto.

Deverão ser observadas as especificações constantes no projeto estrutural metálico de referência.

- Estrutura metálica treliçada da quadra poliesportiva coberta – AMARELO OURO;

_ABNT NBR 11702: Tintas para construção civil – Tintas para edificações não industriais – Classificação;

_ABNT NBR 13245: Tintas para construção civil - Execução de pinturas em edificações não industriais - Preparação de superfície.

Elétrica

INSTALAÇÕES ELÉTRICAS

No projeto de instalações elétricas foram definidos distribuição geral das luminárias, pontos de força, comandos, circuitos, chaves, proteções e equipamentos. O atendimento à edificação foi considerado em baixa tensão, conforme a tensão operada pela concessionária local



PREFEITURA MUNICIPAL DE VISEU SECRETARIA MUNICIPAL DE OBRAS



em 110V. Os alimentadores foram dimensionados com base o critério de queda de tensão máxima admissível considerando a distância aproximada de 20 metros do quadro geral de baixa tensão até a subestação em poste.

Os circuitos que serão instalados seguirão os pontos de consumo através de eletrodutos, condutores e caixas de passagem. Todos os materiais deverão ser de qualidade para garantir a facilidade de manutenção e durabilidade.

A partir dos QD seguem em eletrodutos conforme especificado no projeto.

No quadro de medição é instalado o dispositivo de proteção contra surto classe I - 4 pólos 350V – 100Ka (modelo SIEMENS 5SD7 414-1 ou similar). Já no quadro geral o dispositivo de proteção contra surto adotado é o da classe II, 4 pólos 350V – 40kA (modelo SIEMENS 5SD7 464-1 ou similar). O circuito de tomada é dotado de dispositivo diferencial residual 25A (modelo SIEMENS 5SM1 312-0 MB ou similar) de alta sensibilidade para garantir a segurança. As luminárias especificadas no projeto preveem lâmpadas de baixo consumo de energia como as fluorescentes e luz mista, reatores eletrônicos de alta eficiência, alto fator de potência e baixa taxa de distorção harmônica.

O acionamento dos comandos das luminárias é feito por seções. Dessa forma aproveita-se melhor a iluminação natural ao longo do dia, permitindo acionar apenas as seções que se fizerem necessária, racionalizando o uso de energia.

Normas Técnicas Relacionadas

- NR 10 – *Segurança em Instalações e Serviços em Eletricidade*;
- ABNT NBR 5382, *Verificação de iluminância de interiores*;
- ABNT NBR 5410, *Instalações elétricas de baixa tensão*;
- ABNT NBR 5413, *Iluminância de interiores*;
- ABNT NBR 5444, *Símbolos gráficos para instalações elétricas prediais*;
- ABNT NBR 5461, *Iluminação*;
- ABNT NBR 5471, *Condutores elétricos*;
- ABNT NBR 6689, *Requisitos gerais para condutos de instalações elétricas prediais*;
- ABNT NBR 10898, *Sistema de iluminação de emergência*;
- ABNT NBR IEC 60669-2-1, *Interruptores para instalações elétricas fixas residenciais e similares – Parte 2-1: Requisitos particulares - Interruptores eletrônicos*;
- ABNT NBR IEC 60884-2-2, *Plugues e tomadas para uso doméstico e análogo – Parte 2-2: Requisitos particulares para tomadas para aparelhos*;
- ABNT NBR NM 247-1, *Cabos isolados com policloreto de vinila (PVC) para tensões nominais até 450/750 V – Parte 1: Requisitos gerais (IEC 60227-1, MOD)*;
- ABNT NBR NM 60669-1, *Interruptores para instalações elétricas fixas domésticas e análogas – Parte 1: Requisitos gerais (IEC 60669-1:2000, MOD)*;



PREFEITURA MUNICIPAL DE VISEU
SECRETARIA MUNICIPAL DE OBRAS

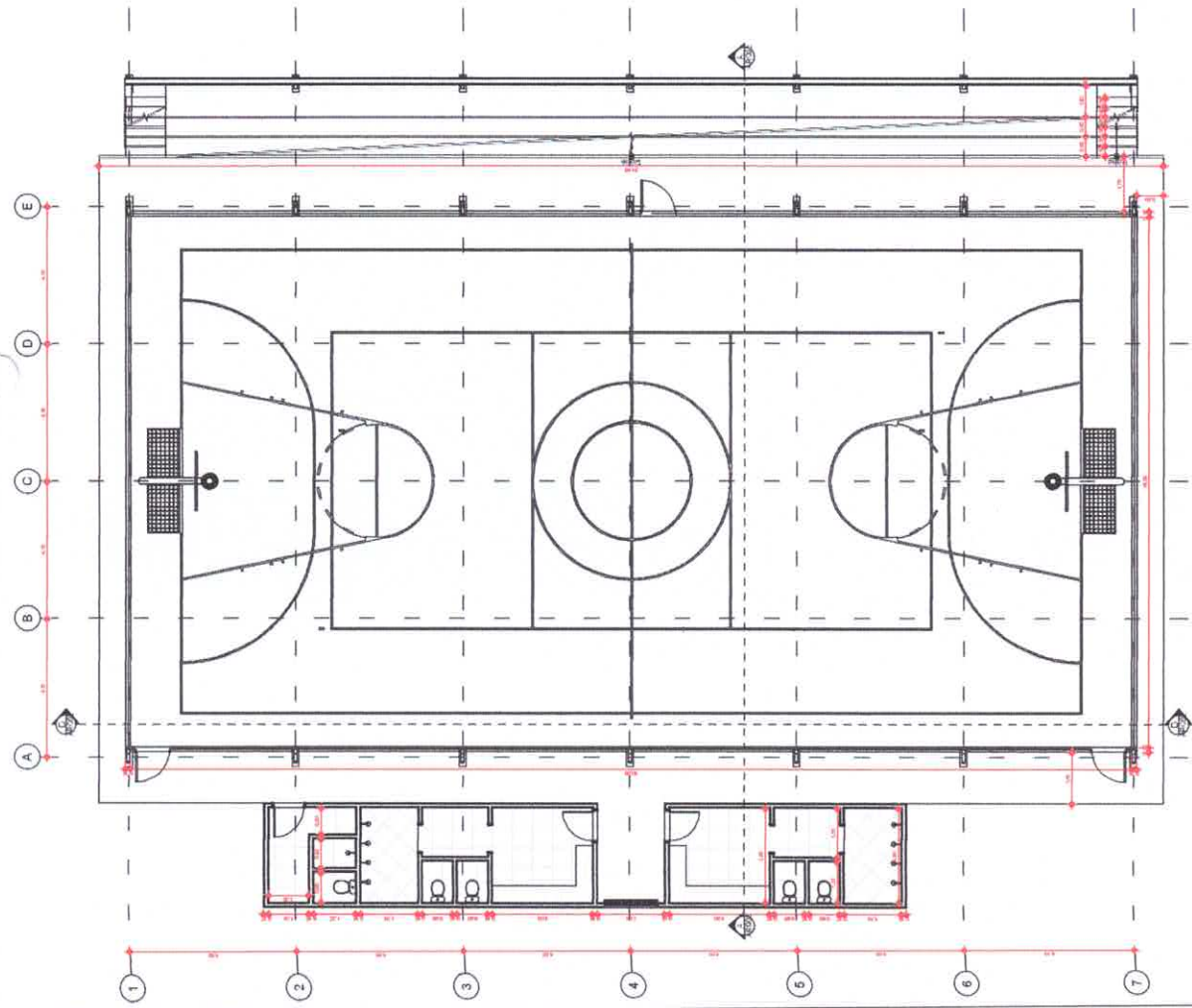


– ABNT NBR NM 60884-1, *Plugues e tomadas para uso doméstico e análogo – Parte 1: Requisitos gerais (IEC 60884-1:2006 MOD)*.

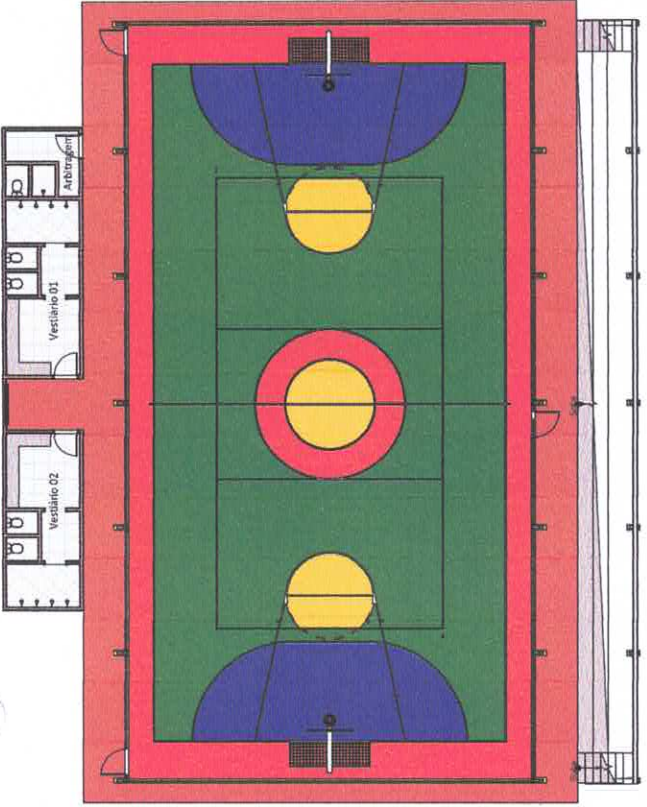
Viseu, 01 de setembro de 2022.

Jefferson Clayton X. Morais
Jefferson Clayton Xavier Morais
CREA-PA: 151740068-6
Eng. Civil - PMV

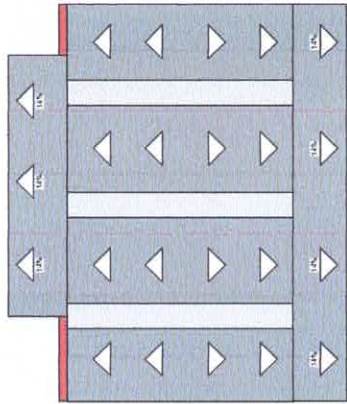
Jefferson Morais
Engenheiro Civil
CREA-PA: 151740068-6



1 - PLANTA BAIXA - QUADRA POLIESPORTIVA COBERTA



2 - PLANTA DE LAYOUT



3 - PLANTA DE COBERTURA

CONSTRUÇÃO DE 01 (UMA) QUADRA POLIESPORTIVA COM VESTIÁRIOS E ARQUIBANCADA COBERTOS
 PREFEITURA MUNICIPAL DE VIEIRA LIMA
 LOCALIDADE DO SINAÍMA, MUNICÍPIO DE VIEIRA LIMA

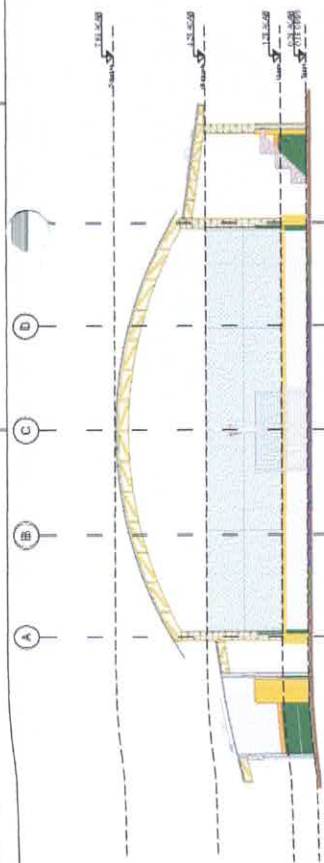
Nº do Projeto: _____
 Nº do Livro: _____
 Nº da Folha: _____
 Escala: _____
 Data: _____

COMISSÃO DE LICITAÇÃO
 Nº 00058
 15/11/2023
 Rubrica

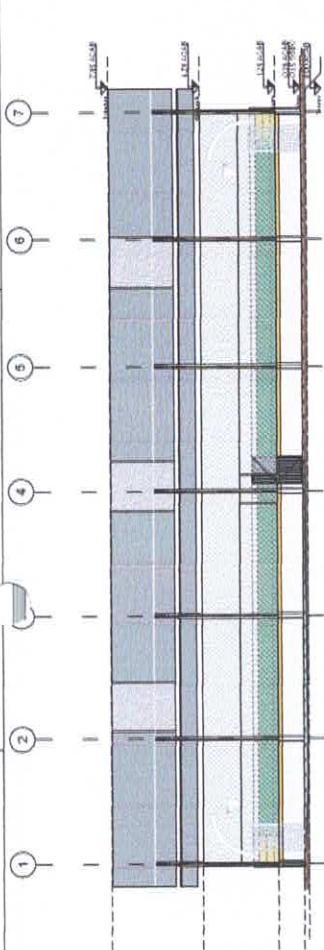
Nº do Projeto: 1517/2023
 Nº do Livro: _____
 Nº da Folha: _____
 Escala: _____
 Data: _____

ARQ01

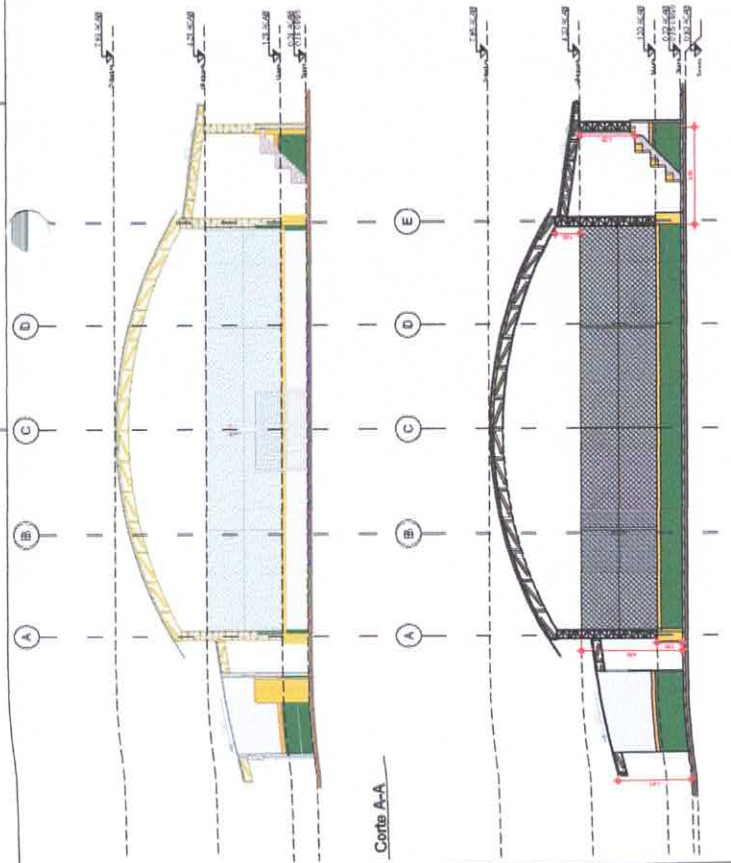
Autenticado
 Insc.ª: 110720-1
 Engenharia Civil
 CRP: 1517/2023



Corte A-A

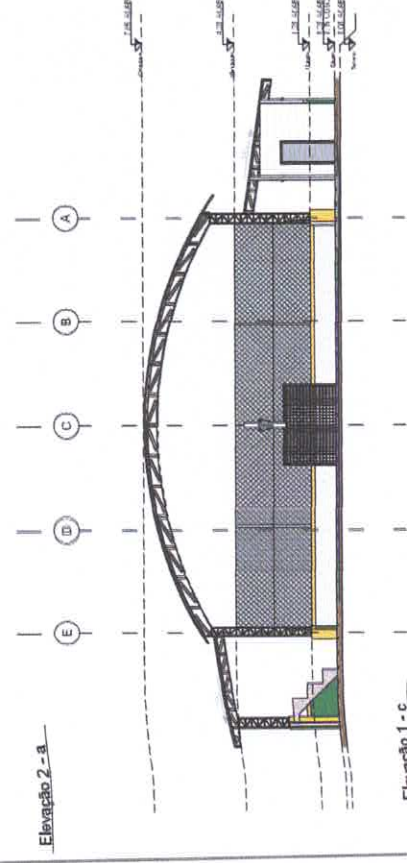


Corte D-D



Elevação 2 - a

Elevação 3 - a



Elevação 1 - c

Elevação 1 - a

CONSTRUÇÃO DE 01 (UMA) QUADRA POLIESPORTIVA
COM VESTIÁRIOS E ARCUBANCADA COBERTOS

PREFEITURA MUNICIPAL DE VIEIRA

LOCALIDADE DO SINHAUMA, MUNICÍPIO DE VIEIRA

CARRETE 02/2014

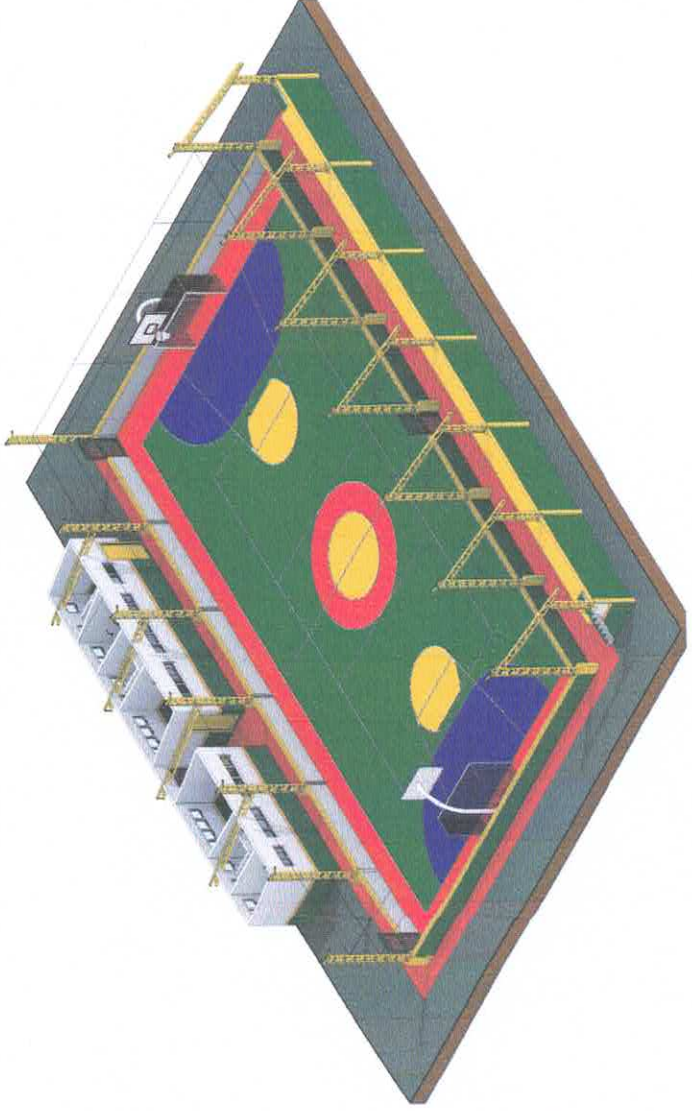
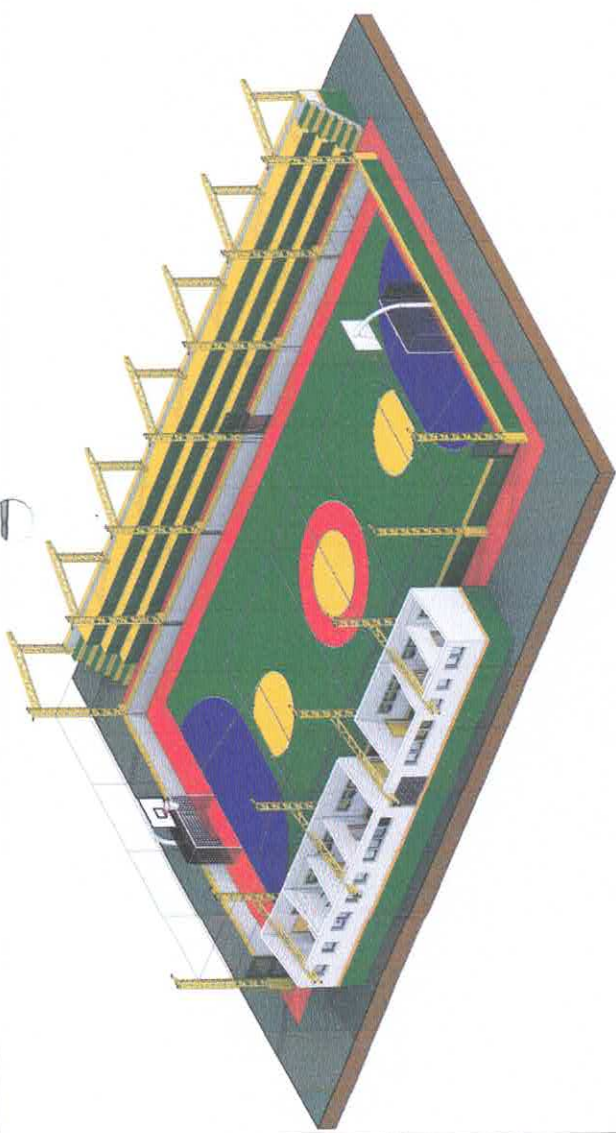
COMISSÃO DE LICITAÇÃO

0005

2014

ARQ002

Handwritten signature:
 Engenheiro Civil
 Class. N.º 15176/2013



COMISSÃO DE LICITAÇÃO
 Nº 000058
 CPLE
 Prefeitura Municipal de Viselufa

CONSTRUÇÃO DE 01 (UMA) QUADRA POLIESPORTIVA COM VESTIÁRIOS E ARQUIBANCADA COBERTOS
 PREFEITURA MUNICIPAL DE VISELUFUFA

LOCALIDADE DO SUMAÚMA, MUNICÍPIO DE VISELUFUFA

Nº do Edital: _____
 Nº do Pregão: _____
 Nº do Processo: _____
 Nº do Contrato: _____

Data: _____
 Assinatura: _____
 Nome: _____
 Cargo: _____

ARQ03

Alcides
 Engenheiro Civil
 CREA: Nº 15776/2003